



# AKO ROBIŤ ONLINE

v1.0

## 10 KROKOV AKO ROZBEHAŤ ONLINE

Jednoduchý návod, ako môže amatér, ktorý vie základné veci pre prácu s počítačom rozbehať online prenos zo šachového zápasu alebo zo šachového turnaja pomocou DGT digitálnych šachovnic a DGT programu LiveChess

# AKO ROBIŤ ONLINE

## 10 KROKOV AKO ROZBEHAŤ ONLINE

### KROK Č.1 - ČO POTREBUJEME K PRENOSU

1. DGT digitálne šachovnice s kabelážou k šachovniciam (sieťové káble, zbernicový kábel, spojky, zdroj, Serial-USB konvertor)
2. Lepiacu pásku na uchytenie a skrytie kabeláže
3. Notebook, Počítač alebo Tablet
  - voľný USB port
  - Operačný systém Microsoft Windows XP, Vista a 7, Linux alebo Mac OS X (tento manuál opisuje inštaláciu na Windows 7 ale ono to bude veľmi podobné aj v iných systémoch)
4. Pripojenie na internet
5. Parametre na ftp pripojenie na web server kde sa bude prenos robiť

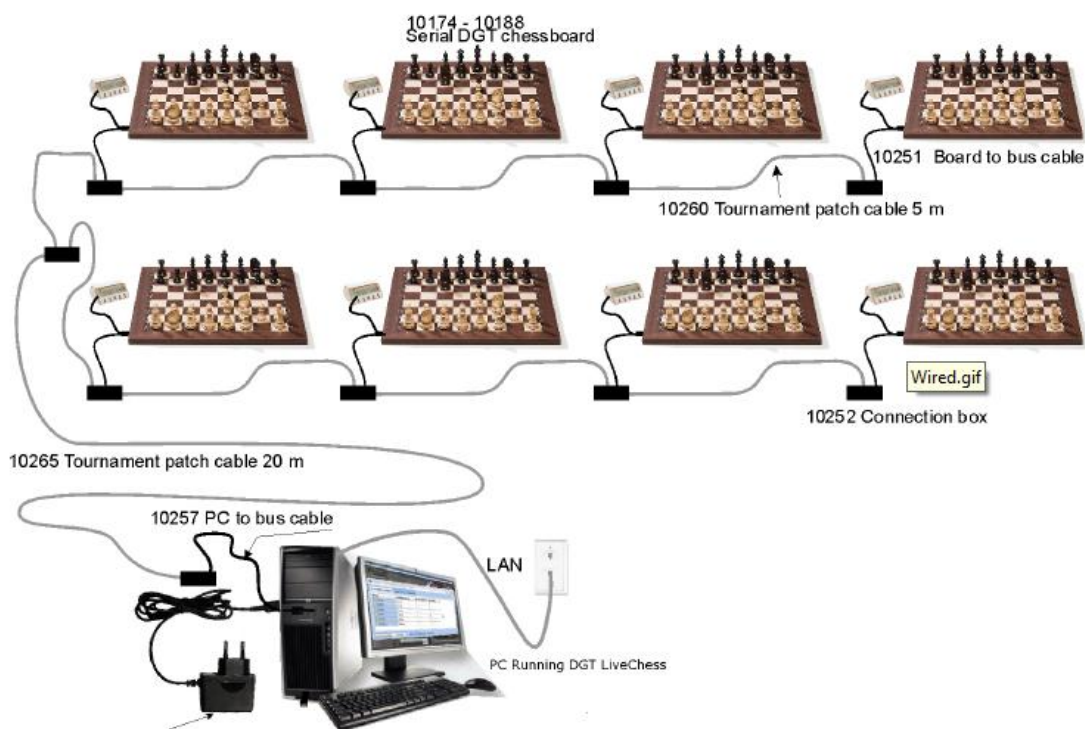


# AKO ROBIŤ ONLINE

## 10 KROKOV AKO ROZBEHAŤ ONLINE

### KROK Č.2 - KABELÁŽ

1. Položíme šachovnice na stôl
  - o Ideálne je, keď konektor je tam kde budú biele figúrky
  - o Šachovnice nemusia byť v poradí podľa čísla šachovnice
2. Do konektoru na šachovnici zapojíme zbernicový kábel. Na zbernicový kábel napojíme ešte aj DGT XL digitálne šachové hodiny a spojku
3. Spojky pospájame pomocou sieťovej kabeláže (viď ukážku na obrázku)
4. Posledný kábel zo spojky pripojíme na kábel k zdroju
5. Na kábel k zdroju pripojíme Serial-USB konvertor
6. Serial-USB konvertor pripojíme k počítaču do USB portu
7. Zdroj s kabelážou zapojíme do elektrieky



# AKO ROBIŤ ONLINE

## 10 KROKOV AKO ROZBEHAŤ ONLINE

### KROK Č.3 – INTERNETOVÉ PRIPOJENIE

Jednoduchý test

- Otvorte hocijaký prehliadač a pustite tam hocijakú stránku ktorú ste v poslednej dobe nemali otvorenú. Napr.
  1. <http://www.nba.com/>
  2. <http://edition.cnn.com/>
  3. <http://www.fide.com/>
- Ak vám stránky načítalo, internet vám funguje, ak nie, tak pravdepodobne nefunguje a musíte to nejako vyriešiť. Ako to vám nefunguje, tak to neviem poradiť.
- Ak vám internet funguje, skúste ešte otestovanie rýchlosti akou rýchlosťou funguje <http://www.zive.cz/SpeedTestcz/sc-25/>
- Online prenos vyžaduje rýchlosť na upload aspoň 100 kbps. Download nie je podstatný.

# AKO ROBIŤ ONLINE

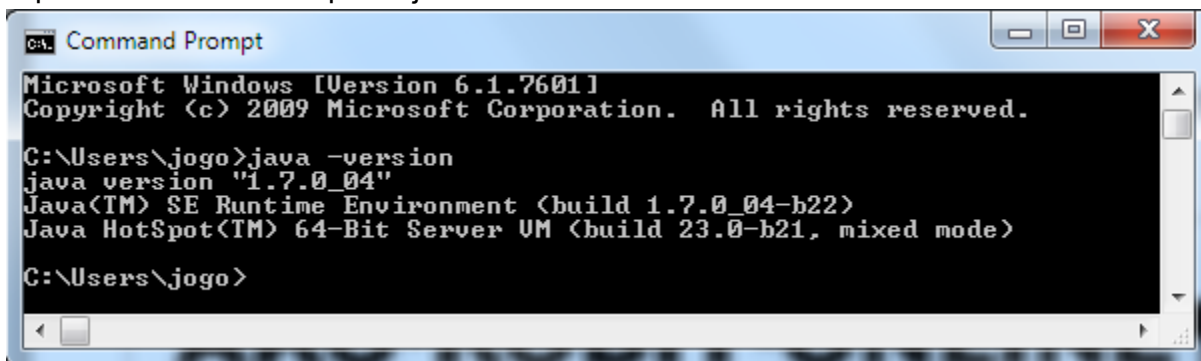
## 10 KROKOV AKO ROZBEHAŤ ONLINE

### KROK Č.4 - JAVA

DGT LiveChess vyžaduje na svoje fungovanie mať nainštalované Oracle Java Run Time Environment 1.6.24 minimálne, optimálne Oracle Java 1.7 Run Time Environment (JRE)

Ako zistím či mám JAVA nainštalované?

1. Kliknem Start → All programs → Accessories → Command line alebo po slovensky Štart → Programy → Príslušenstvo → Príkazový riadok
2. V príkazovom riadku napíšete "java -version"



```
Microsoft Windows [Version 6.1.7601]
Copyright (c) 2009 Microsoft Corporation. All rights reserved.

C:\Users\jogo>java -version
java version "1.7.0_04"
Java(TM) SE Runtime Environment (build 1.7.0_04-b22)
Java HotSpot(TM) 64-Bit Server VM (build 23.0-b21, mixed mode)

C:\Users\jogo>
```

Pokiaľ JAVA(u) nemáte, stiahnite a nainštalujte si to z tejto linky:

<http://www.oracle.com/technetwork/java/javase/downloads/jre7u9-downloads-1859586.html>

Manuály ako to nainštalovať (ak máte s tým problémy), nájdete tu, malo by to ale ísť ľahko:

<http://docs.oracle.com/javase/7/docs/webnotes/install/index.html>

# AKO ROBIŤ ONLINE

## 10 KROKOV AKO ROZBEHAŤ ONLINE

### KROK Č.5 – STIAHNUTIE LIVECHESS

Stiahneme si aplikáciu LiveChess z adresy

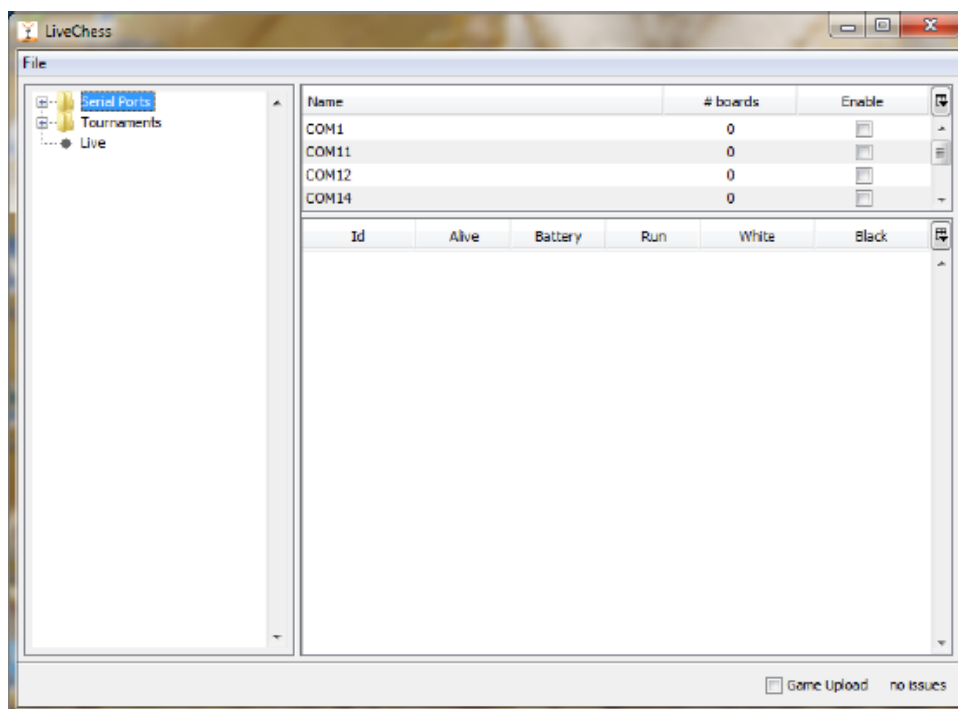
[http://www.dgtprojects.com/site/index.php/dgtsupport/software-downloads/cat\\_view/123-dgt-software/427-dgt-livechess](http://www.dgtprojects.com/site/index.php/dgtsupport/software-downloads/cat_view/123-dgt-software/427-dgt-livechess) do počítača.

Stiahnutý ZIP súbor rozpakujeme všetky súbory.

Spustíme rozpakovaný livechess-1.3.1.jar

Ak vám program nespustilo, tak vám pravdepodobne nefunguje JAVA

Ukážka ako by to mohlo vyzerat':



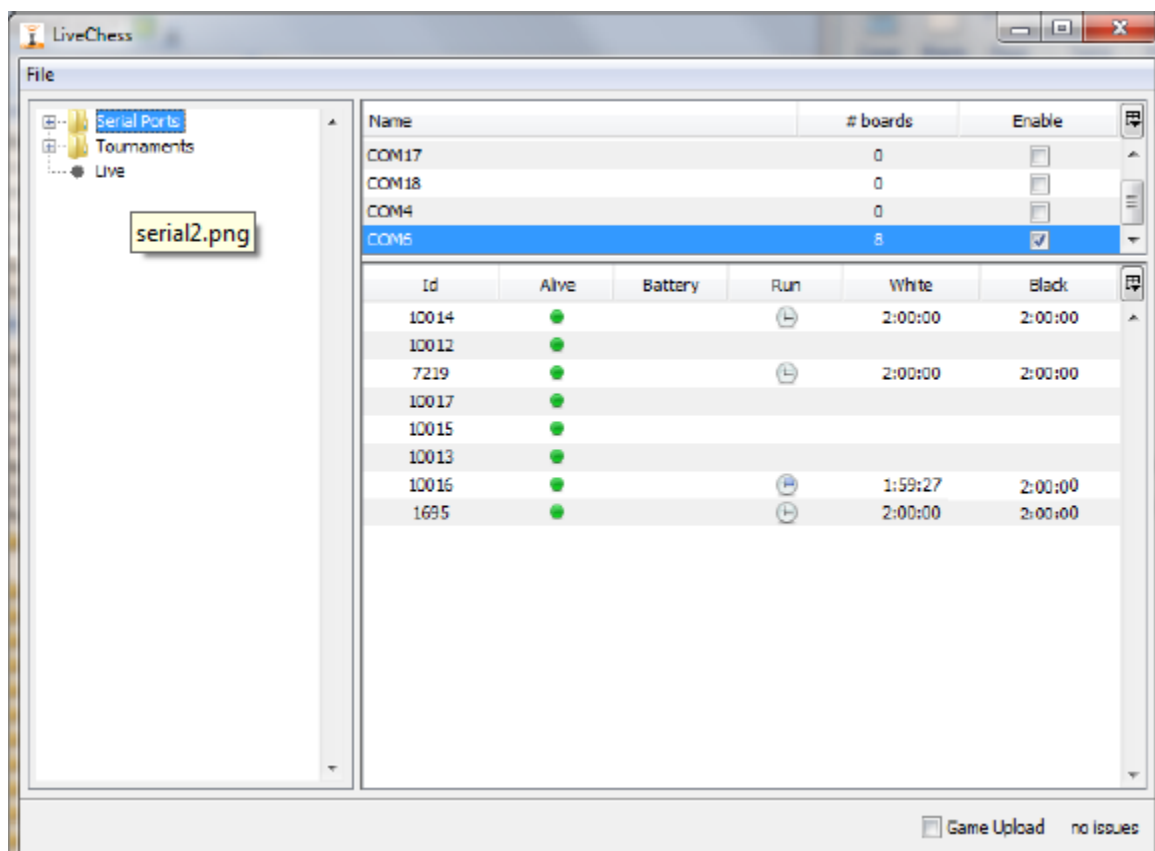
Livechess je aplikácia, ktorá nemá tlačidlo Save (Uložiť). Všetky zmeny čo spravíte sú automaticky ukladané. Konfigurovanie LiveChess môžete kľudne prerušiť zatvorením aplikácie a neskôr opätovným otvorením. Všetky zmeny budú uložené.

# AKO ROBIŤ ONLINE

## 10 KROKOV AKO ROZBEHAŤ ONLINE

### KROK Č.6 – PRIPOJENIE ŠACHOVNÍC K LIVECHESS

1. Klikneme na Serial Ports
2. Zobrazia sa nám sériové porty ktoré máme k dispozícii COMXX kde XX je číslo
3. Zaškrtneme správne mu portu Enable. Keď nevieme, ktorý je "správny", zaškrtnite všetky. Tam, kde sa vám zobrazí číslo rozdielne od 0 v stĺpci "# boards" je váš správny COM port. Všetky ostatné COM porty bez šachovnic odškrtneme (Enable zrušíme)



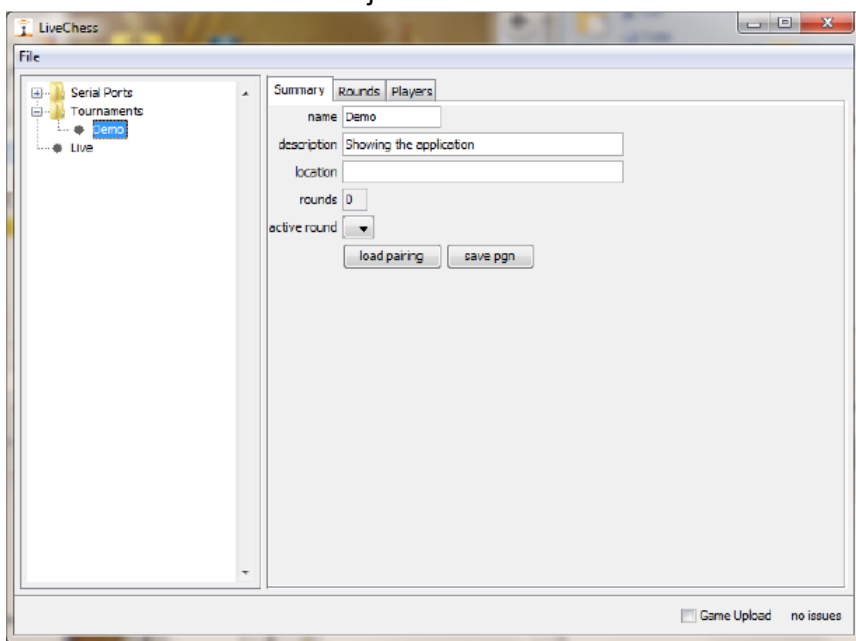
4. Po kliknutí na náš COM port vidíme zoznam šachovnic. Ak sú zapnuté hodiny tak aj čas na hodinkách.
5. V prípade, že nesedí počet šachovnic – je potrebné skontrolovať kabeláž
6. V prípade, že čas nie je pri šachovnici zobrazený – hodinky nie sú pripojené k zbernicovému káblu alebo nie sú zapnuté (pri zapínaní musia pípnuť)

# AKO ROBIŤ ONLINE

## 10 KROKOV AKO ROZBEHAŤ ONLINE

### KROK Č.7 – KONFIGURÁCIA TURNAJOV

1. Klikneme na "Tournaments" v ľavom menu
2. V dolnej časti vyplňte meno a krátky popis turnaja stlačte "add"
3. Po vyplnení sa vám pri "Tournaments" v ľavom menu zobrazí znamienko plus – kliknite naň – v ľavom menu sa zobrazí meno vášho turnaja
4. Kliknite na vaše meno turnaja v ľavom menu



5. Kliknite na záložku "Rounds"
6. Kliknite na "add" – pridáte kolo č.1
7. Kliknite na záložku "Players"
8. Na záložke "Players" kliknite na tlačidlo "add" a pridajte si hráča, ktorý bude na online
9. Krok 8 opakujte pokiaľ nepridáte všetkých hráčov
10. Kliknite na záložku "Rounds"
11. Na záložke "Rounds" dole máte ďalšie tlačidlo "add" pomocou neho pridáte šachovnicu
12. Po kliknutí na "White" stĺpec na pridanej šachovnici si môžete vybrať hráča. Podobne aj po kliknutí na "Black" stĺpec
13. Kroky 11-12 opakujeme, pokiaľ nepridáme všetky šachovnice, čo chceme vyslať
14. Klikneme na záložku "Summary"
15. Vyberieme správne "active round" – nami nakonfigurované kolo



**Poznámky:**

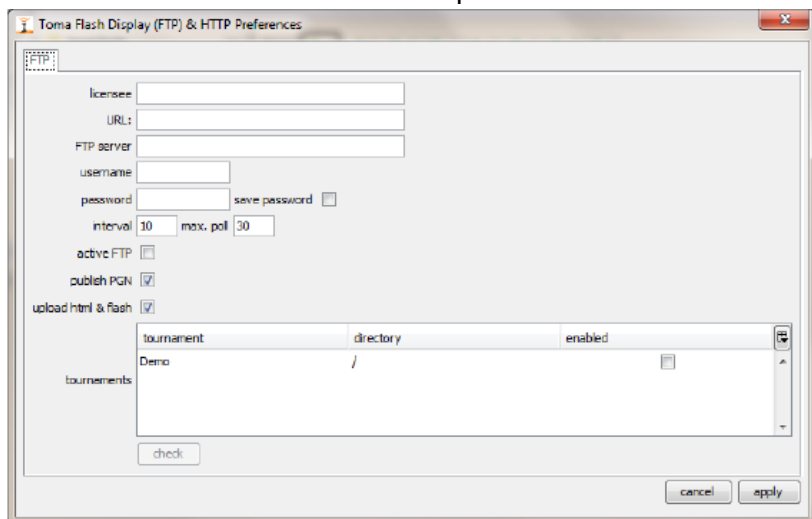
1. Hráči uložení v záložce Players sú zapamätaní na celý turnaj, t.j. pri dlhodobej súťaži z viacerých kôl stačí prípravu hráčov vykonať len raz.
2. Hráči do zoznamu a hráči daného kola sa dajú importovať aj cez ponuku Load pairing. Vtedy sa z pgn súboru vygenerovaného z párovacieho programu a pod. dajú vziať tlačidlom Load pairing a manuálne nastavovanie hráčov a párovania popisované v krokoch 7 až 13 sa môže preskočiť resp. používať ho len ako núdzové riešenie pre prípad opravy.

# AKO ROBIŤ ONLINE

## 10 KROKOV AKO ROZBEHAŤ ONLINE

### KROK Č.8 – KONFIGURÁCIA FTP

1. Kliknite na menu File a na položku Preferences



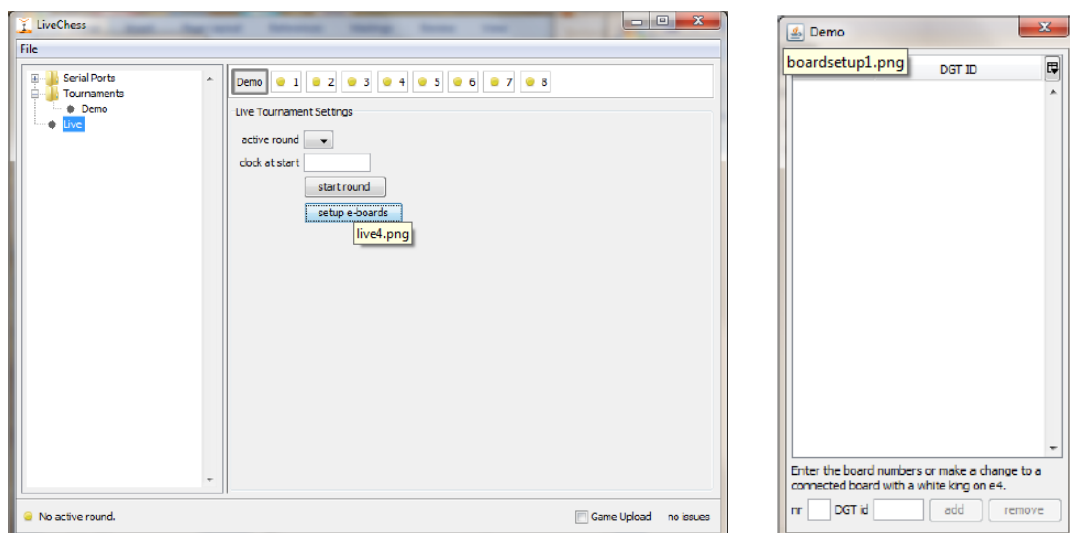
2. Do "licensee" vyplníme licenčné číslo (ak nemáte je potrebné vypýtať si od SŠZ. Pri nesprávnom licenčnom čísle sa bude prenášať na online len 1 šachovnica! Sú prípady, kedy sa tento jav neprejavil, text v riadku licensee sa zobrazuje v online prenose, tak je možné tam dať vhodný doplňujú text týkajúci sa danej súťaže. **Rozhodne neodporúčame meniť text v položke „licensee“ počas rozohraného kola.**
3. URL je webová adresa webu, kde bude online zobrazený
4. "FTP server", "username", "password" – je adresa FTP servera, meno a heslo na ftp server kde sa má prenos posielať.
5. "Save password" zaškrtnite
6. Ostatné nastavenia nechajte v pôvodnom stave
7. V sekcii "tournaments" zmeňte "directory" pre váš turnaj na lomítko - "/" a zaškrtnite "enabled". **Nastavenie directory na lomítko – „/“ sa týka úrovne adresára na serveri, ktorý je určený menami a nastaveniami FTP serveru. V prípade, že sa dáta majú na server ukladať do definovaného podadresára a tak sa má k nim aj pristupovať divákmi online prenosu, treba za lomítko zadať celú cestu, napr. /online/liga/r1.**
8. Stlačte "check". Ak je všetko v poriadku vypísalo "Connection successful". V prípade, že nepíše, skontrolujte "FTP server", "username", "password". Ak je všetko správne vyplnené, skúste vypnúť firewall. Ak ani to nepomôže, kontaktujte niekoho lepšieho v IT ako vy ...
9. Stlačte "Apply"

# AKO ROBIŤ ONLINE

## 10 KROKOV AKO ROZBEHAŤ ONLINE

### KROK Č.9 – LIVE SEKCIA

1. Klikneme na Live v ľavom menu



2. Kliknite na váš turnaj
3. Vyberte "active round" – vami nakonfigurované aktívne kolo
4. Stlačte setup e-boards – zobrazí sa druhé okno v bode č.1
5. Choďte na šachovnicu č.1 a zahrajte ťah kráľom e1 na e4. Vráťte kráľa späť na e1. **Sledujte v malom okne, či po presune kráľa na e4 pribudne jeden záznam s výrobným číslom šachovnice na konkrétnom stole.** Toto opakujte na všetkých šachovniciach po poradí od 1.šachovnice po poslednú!
6. Zavrite malé okno
7. Stlačte "Start Round"
8. Zaškrtnite "Game Upload"
9. Prenos by mal fungovať a partie by mali byť na internete

# AKO ROBIŤ ONLINE

## 10 KROKOV AKO ROZBEHAŤ ONLINE

### KROK Č.10 – PROBLÉMY



Ak nad šachovnicou svieti žltý výkričník, kliknite na šachovnicu a v ľavom dolnom rohu sa zobrazí varovanie



Ak nad šachovnicou svieti červený výkričník, kliknite na šachovnicu a v ľavom dolnom rohu sa zobrazí chyba. Najčastejšie chyby sú

Pred začiatkom partie

- nepripojené, nezapnuté hodiny
- nesprávna poloha páky na hodinách (má byť hore u bieleho hráča)
- nesprávne postavenie figúr v základnom postavení

Tieto chyby je vhodné odstrániť ešte pred štartom hry.

Počas partie

- problém s rekonštrukciou ťahov v partii pre zlé umiestnenie figúrok na políčkach šachovnice

Takáto situácia vyžaduje manuálny zásah do obsluhy programu alebo citlivý zásah do prebiehajúcej partie.



Ak nad šachovnicou svieti zelená guľička – šachovnice sú pripravené na prenos. Na modrú šípku sa to zmení keď hráči spustia hodiny a začnú ťahať



Ak nad šachovnicou svieti modrá šípka – na šachovnici prebieha partia

Po ukončení partie a nastavení signalizácie výsledku postavením kráľov na šachovnicu na zadané polia (1:0 b.Ke4, č.Kd5, remíza b.Ke4, č.Ke5, 0:1 b.Kd4, č.Ke5) sa modrý trojuholník zmení na **modrý štvorček** a výsledok sa zapíše aj na online. Občas sa stáva, že ukladanie kráľov

a ostatných figúrok sa zosníma ako ťah v partii – navyiac, preto obsluha online by mala skontrolovať či na online sú len vykonané ťahy a prípadné ťahy navyiac vymazať v záložke Moves.



Ak nad šachovnicou svieti zelená kvačka – partia je ukončená, výsledok je nastavený a obsluhou potvrdený.

Podrobnejšie informácie o všetkých možnostiach na

[http://www.dgtprojects.com/site/index.php/dgtsupport/software-downloads/cat\\_view/123-dgt-software/427-dgt-livechess](http://www.dgtprojects.com/site/index.php/dgtsupport/software-downloads/cat_view/123-dgt-software/427-dgt-livechess) v Manual DGT LiveChess v1.1b