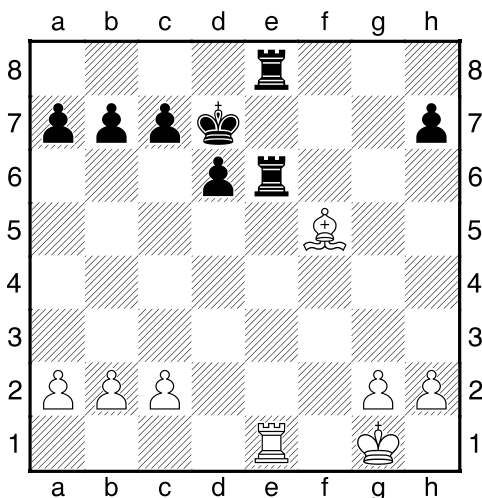


Väzba

Väzba je nielen dôležitým taktickým prvkom, ale aj dlhodobejším **strategickým faktorom pozície**. Väzaná figúra je veľmi obmedzená v pohyblivosti, môže sa pohybovať len po línii väzby. Útočník sa môže upriamiť na útok proti tejto málo pohyblivej figúre, a to si bude žiadať od obrancu, aby sa jeho figúry zúčastnili obrany viazanej figúry. Tak môže väzba jednej figúry zamestnať viacero figúr obrancu, čím sa obmedzí aj ich pohyblivosť. A nepohyblivosť viacerých figúr znamená celkovú pasivitu a zraniteľnosť pozície obrancu. **Väzba tak obmedzuje pohyblivosť aj aktivitu súpera.**

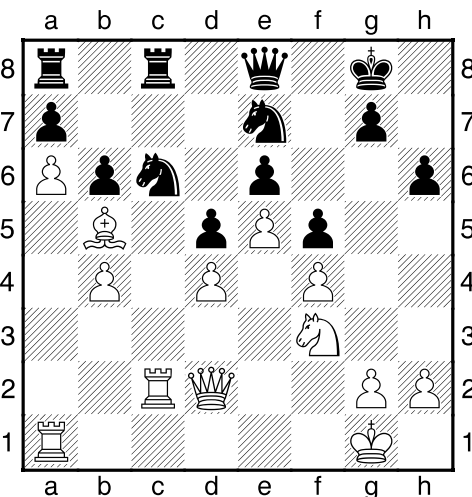
McDonnel,A – Lewis,W



Biely má na kráľovskom krídle voľného pešiaka, v centre prikoval súperove figúry k zviazanej veži. McDonnel sa správne rozhodol zatiaľ neuvolňovať čierne figúry uvoľnením väzby. **1.c4!** Aby zabránil možnému uvoľneniu čierneho pomocou postupu d6–d5 a Kd7–d6. **1...c6** **2.g4?!** Predčasný ťah, najprv bolo potrebné zahrať 2.b4 **2...d5?** Čierny mal hrať 2...a5! aby sa následne uvoľnil postupom b7–b6 a až potom d6–d5. Ak by hral biely 3.a3 čierny ma možnosť znemožniť bielému postup b2–b4 ťahom 3...a4. A po 3.b3 b6 4.a3 sa čierny stihne včas uvoľniť z väzby ťahom 4...d5 s ďalším Kd7–d6. **3.c5!** Teraz čierny prehrá, pretože mu postupne dôjdu ťahy. **3...b6 4.b4** Biely udržal dôležitého pešiaka na c5, ktorý spoločne so Sf5 úplne paralyzuje čierne figúry. **4...d4 5.Ve5! bxc5 6.bxc5 h6 7.Kf2 V8e7 8.Ke2** a biely postupom Ke2–d3 vyhrá pešiaka d4 a potom aj partiu. **1-0**

Alekhine,A – Nimzowitsch,A

San Remo, 1930

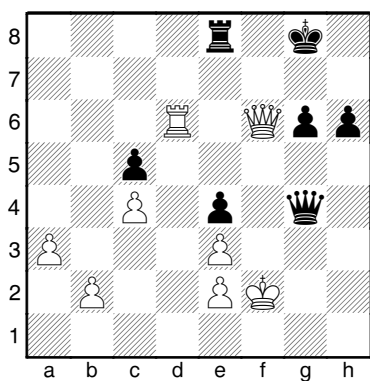


Čierny Jc6 je zviazaný strelcom b5 a nachádza sa na otvorenom c-stĺpci. Biely svojimi ďalšími ťahmi zvyšuje tlak na viazaného jazdca a zároveň obsadzuje ťažkými figúrami voľný stĺpec. **22.Vac1** Podľa Alexandra Alechina, 4. majstra sveta, bolo ešte lepšie 22.Va3! Vc7 23.Vac3 Vac8 24.Dc1 a biely by dosiahol ideálne postavenie svojich ťažkých figúr skôr ako v partii **22...Vab8 23.De3 Vc7 24.Vc3!** Dôležité preskupenie figúr, ktoré Alechin často využíval (preto dostalo meno po ňom). **Dd7 25.V1c2! Kf8 26.Dc1!** Ťažké figúry zaujímajú najviac útočnú pozíciu, keď sú vpredu veže a zozadu ich podporuje dáma. Pri takomto postavení je preniknutie do súperovho tábora najjednoduchšie. **Vbc8 27.Sa4!** Rozhodujúci ťah, biely hrozí získať materiál postupom svojho b-pešiaka, čierne figúry sú natoľko pasívne, že nie je v ich silách zabrániť tomuto úmyslu. **b5 28.Sxb5 Ke8 29.Sa4 Kd8 30.h4!** Čierny je v **zugzwangu** (nevýhode ťahu). Hoci na šachovnici je ešte mnoho figúr, nie je schopný ani jedného ťahu figúrou, tak, aby nestratil materiál. Zostávajú len ťahy pešiakmi, ktoré ale rýchlo dôjdu. **30...h5 31.Kh2 g6 32.g3+-** čierny sa vzdal **1-0**.

Domáca úloha:

Makogonov,V – Chekhover,V

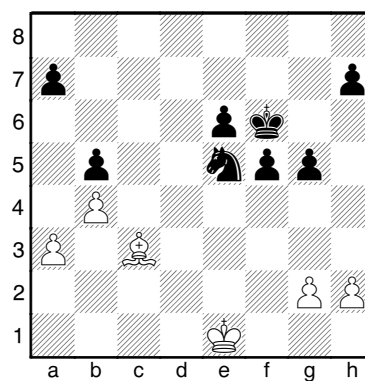
URS-ch10 Tbilisi, 1937



Biely sa vo svojich prepočtoch spoliehal, že na priviazanie svojej dámy ťahom 1...Vf8 odpovie proti-väzbou ťahom 2.Vd8. Bol jeho predpoklad správny?

Tarrasch,Siegbert

1895



Biely na ťahu. Môže zabrániť uvoľneniu čiernych figúr pomocou f5-f4, Kf6-f5 s uvoľnením jazdca?