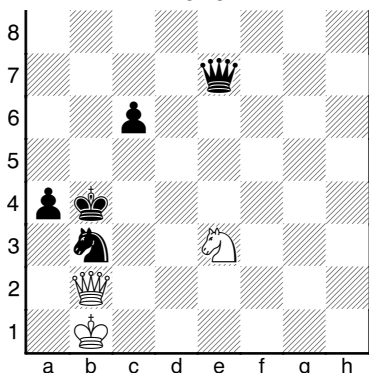


# Jazdcové kombinácie

**Pôsobnosť a sila jazdca výrazne rastie, ak stojí blízko centra šachovnice.** Ak stojí vo štvorci ohraničenom poliami c3-c6-f6-f3, pôsobí súčasne až na 8 polí. **Jazdec ustupuje v sile ostatným figúrami pri hre na dlhšiu vzdialenosť**, jeho **prednosťou je jeho relatívne malá hodnota** (3 pešiaci) a tým daná odolnosť voči útokom ostatných figúr. Jedinou vlastnosťou jazdca je, že dokáže „preskakovať“ vlastné aj súperove figúry a teda je dostatočne pohyblivý aj na malom priestore. Kombinačne schopnosti jazdca sú veľmi bohaté. Najtypickejšie jazdcové kombinácie sú tzv. **dusený mat**, kde využívame stiesnené postavenie súperových figúr a dvojitý úder jazdcom tzv. **vidlička**.

## Kubbel Leonid

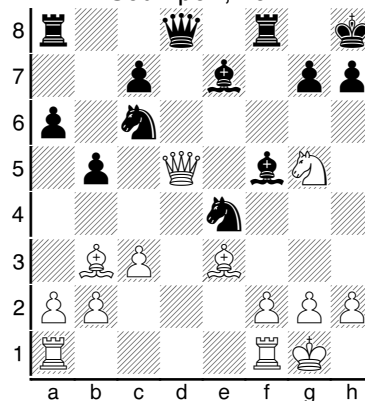
1925



**1.Da3+!!** Obeť dámy s cieľom prilákať čierneho kráľa do matovej siete. **1...Kxa3** [Po lepšom **1...Kb5** čierny nedostane mat, ale stratí dámu **2.Dxe7+-**] **2.Jc2# 1-0**

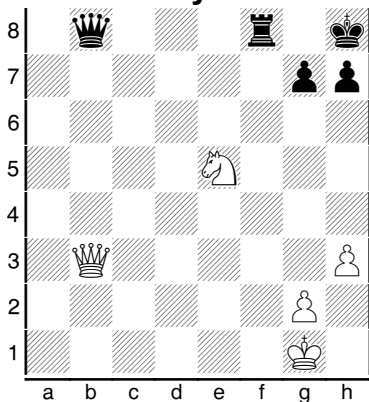
## Atkins,H – Gibson,W

Southport, 1924



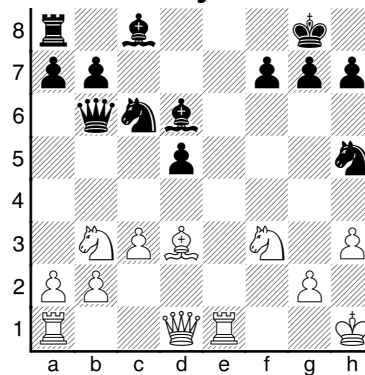
Dusený mat je častý motív kombinácií v šachovej praxi menej skúsených hráčov. **1.Dg8+!! Vxg8 2.Jf7# 1-0**

## Dusený mat 1



**1.Jf7+!** **Kg8** [Oslabenie základného radu nedovoľuje čiernemu brať dotieravého bieleho jazdca **1...Vxf7 2.Dxb8+ Vf8 3.Dxf8#**] **2.Jh6+!!** Pri dvojitom šachu musí obranca reagovať jedine ťahom kráľa **Kh8 3.Dg8+!!** Touto obeťou dámy biely priláka čiernu vežu na g8, čím čierny kráľ príde aj o posledné ústupové pole **3...Vxg8** a nasleduje **dusený mat 4.Jf7# 1-0**

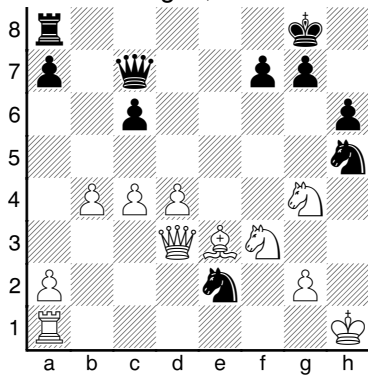
## Dusený mat 2



Pri kombinácií s témou duseného matu pri kráľovi na h8 (h1) stojí dáma najčastejšie na diagonále b1-g8 (resp. a7-g1) a jazdec môže skočiť na f7 (f2). **1...Jg3+ 2.Kh2 Je4+!** Čierny sa vďaka odkrytému šachu s tempom dostane na ideálne pole f2. **3.Kh1** [3.g3 len uľahčuje čiernemu prácu **Df2+** **4.Kh1 Jxg3#**] **3...Jf2+ 4.Kg1 Jxh3+!!** [K výhre čierneho vedie aj zisk dámy ťahom **4...Jxd1+ -+**, ale mat je viac] **5.Kh1 Dg1+!! 6.Vxg1 Jf2# 0-1**

## Pilař – Kvíčala, J

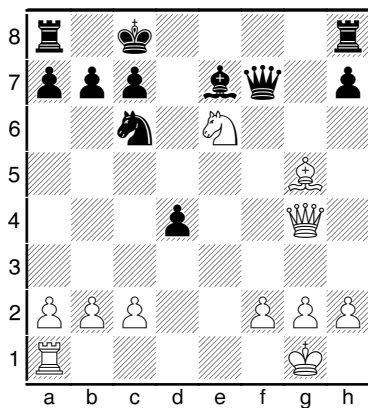
Prague, 1899



Aj tu čierny využije oslabené postavenie bieleho kráľa **1...Jhg3+** **2.Kh2 Jf1++** **3.Kh1** [Ešte horšie je **3.Kh3 Dg3#**] **3...Dh2+!!** Udusiť vlastného kráľa môže nielen veža, ale aj jazdec alebo iná figúra **4.Jfxh2** [alebo **4.Jgxh2 Jfg3#**] **4...Jfg3# 0-1**

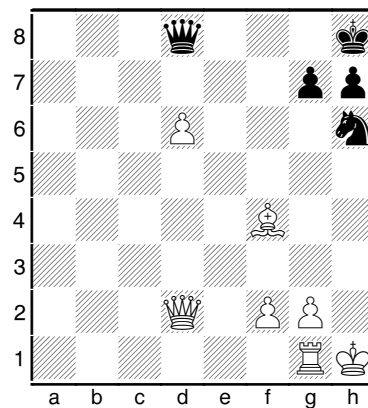
### Domáca úloha:

#### Pozícia č.1



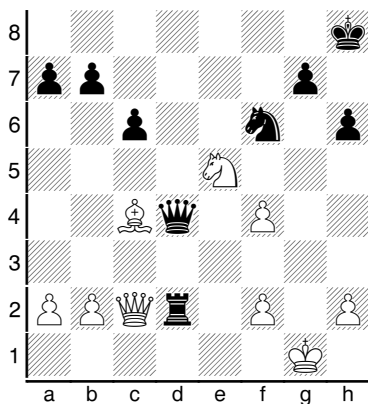
Biely na ťahu po niekoľkých šachoch vynúti dusený mat.

#### Pozícia č.3



Pozícia čierneho vyzerá beznádejne a predsa môže vyhrať vďaka nečakanej kombinácii. Nájdite ju!

#### Pozícia č.2



Čierny má silné hrozby (vziať dámu alebo **1...Dxf2+** so skorým matom), ale na ťahu je biely. Nájdete za neho víťaznú kombináciu?