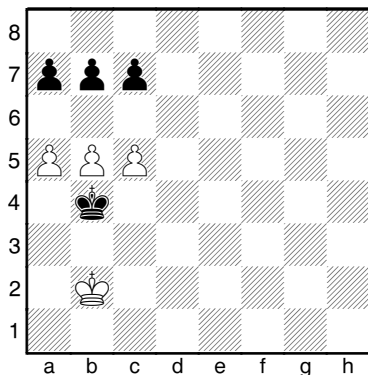


Pešiakové kombinácie

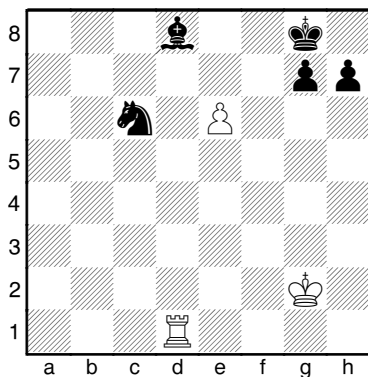
Hoci **pešiak** je najslabšou bojovou jednotkou na šachovnici, jeho hodnota môže rýchlo narásť priblížením k poľu premeny na 8. (resp. 1.) rade. Väčšina pešiakových kombinácií súvisí s **premenou pešiaka** na dámu, prípadne inú figúru. Okrem toho, ďalšou typickou pešiakovou kombináciou je **dvojitý úder pešiakom**, tzv. **vidlička**.

Príklad č.1: Pešiakový prielom.



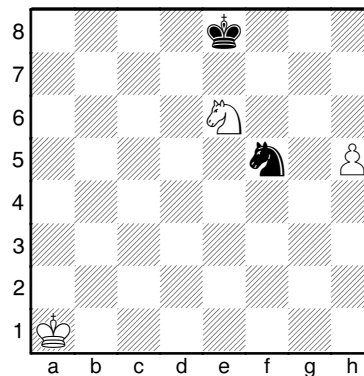
1.b6! axb6 [1...cxb6 2.a6! bxa6 3.c6; 1...Kxa5 2.bxa7 (2.bxc7)] 2.c6! bxc6 3.a6! 1-0

Príklad č.2: Ak pešiak napáda jazdca stojaceho na poslednom rade, často prejde do dámy.



1.Vxd8+! Jxd8 2.e7 1-0

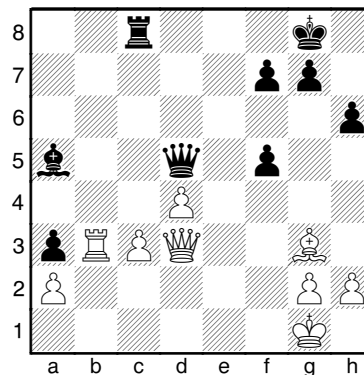
Príklad č.3: Ak vežový pešiak napáda jazdca stojaceho na poliach b7 alebo g7 (príp. b2 alebo g2), pri malom počte zostávajúcich figúr je postavenie novej dámy veľmi pravdepodobné.



1.Jg7+! Jxg7 2.h6 Kf7 3.h7! [nie však 3.hxg7? Kxg7 s remízou] 1-0

Príklad č.4: Odstránenie blokády spred voľného pešiaka

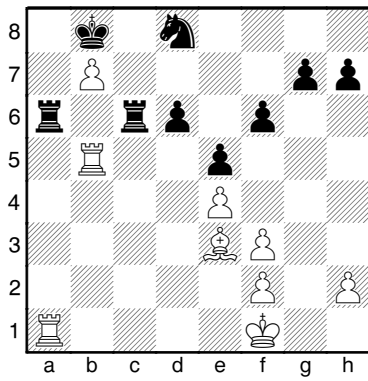
Stahlberg, Gideon – Mencik, Vera
Moskva, 1935



1...Dxb3!! 2.axb3 a2 3.Dd1 Sxc3! 0-1

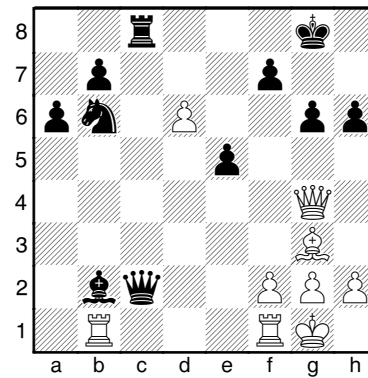
Domáca úloha:

Čigorin – Jankovič
Moskva, 1899



Biely na ťahu vyhrá.

Engels – Maróczy, Geza
Dresden, 1936



Biely na ťahu vyhrá.