

Paul Charles Morphy (1837-1884)



Paul Morphy sa narodil 22.júna 1837 v americkom meste New Orleans. Pochádzal zo zámožnej rodiny, šach hral jeho otec, povoláním vrchný sudca štátu Luisiana, dedo aj starší brat. Paul bol už v detskom veku veľmi silným hráčom, v roku 1850 porazil maďarského majstra Johanna Löwenthala, ktorý v tom čase navštívil New Orleans. Paul mal fenomenálnu pamäť, ovládal štyri jazyky. Vo veku 20 rokov sa stal historicky prvým šachovým preborníkom USA a dokončil štúdiá práva, svojej profesií sa podľa amerických zákonov mohol venovať až po dovŕšení plnoletosti v 21 roku. A tak zostávajúci čas využil na šachové turné po Európe. V Anglicku porazil v zápasoch Bodena, Birda, Owena, Löwenthala a po neúspešnom vyjednávaní o usporiadaní zápasu s najlepším anglickým hráčom Howardom Stauntonom prišiel do Paríža, kde porazil francúzskych majstrov Harrwitza, Saint Amanta a de Riviéra. Zápas s Adolfom Anderssenom, víťazom prvého medzinárodného

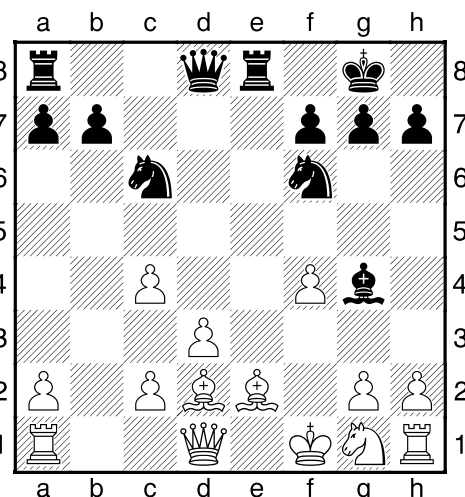
turnaja v Londýne, bol neoficiálnym zápasom o titul najlepšieho hráča sveta. Morphy ho vyhral presvedčivo 7:2. Amerika ho pri návrate privítala ako národného hrdinu. Šachové majstrovstvo však prinieslo Morphyemu problémy v jeho profesií. Jeho meno bolo spojené so šachovou hrou, a preto ho ako právnika nikto nechcel zamestnať. Okrem toho v roku 1861 vypukla v Amerike občianska vojna. Nervové vypätie spôsobené vojnou a častými simultávkami v hre naslepo podlomili Morphyho duševné zdravie. Zomrel v 48 rokoch v rodnom New Orleanse.

Schulten, John – Morphy, Paul

New York blind m, 1857

1.e4 e5 2.f4 d5 Falkbeerov protigambit, ktorého zhodnotenie nie je dodnes celkom jasné. **3.exd5 e4** Pointa postupu čierneho – vysunutý pešiak e4 tiesni pozíciu bieleho, nedovoľuje vyvinúť bieleho jazdca na najaktívnejšie pole f3. Ďalším dôvodom k tomuto ťahu je skutočnosť, že bielemu sa nepodari otvorit' f–stĺpec, naopak jeho pešiak f4 obmedzuje aktivitu Sc1. Inou dobrou možnosťou čierneho je 3...exf4 4.Jf3 čím hra prechádza prehodením ťahov do jedného z hlavných variantov prijatého kráľovského gambitu (1.e4 e5 2.f4 exf4 3.Jf3 d5 4.exd5). **4.Jc3** Dobrým ťahom je aj 4.d3 s úmyslom čím skôr odstrániť čierneho pešiaka e4. **4...Jf6** **5.d3 Sb4 6.Sd2** Boj sa točí okolo centrálneho bodu e4, biely sa snaží pe4 odstrániť, naopak čierny udržať, aby brzdil vývin figúr bieleho. **6...e3!?** Pre Morphyho typické otvorenie stĺpca obetou pešiaka. Zmyslom obete nie je žiadna kombinácia, ale pozičný cieľ – dosiahnutie náskoku vo vývine figúr. Morphy prehľbil chápanie zmyslu vývinu figúr. Pre lepšie vyvinutú stranu je výhodne otvorit' hru (výmenou pešiakov, narušením pešiakovej reťaze súpera, či dokonca obeťou pešiaka) tak, aby sa odkryli línie pre aktívne figúry. Slabšie by bolo 6...exd3 7.Sxd3 čím čierny pomáha súperovi vyvinúť figúry. Avšak možné je aj 6...0-0 7.Jxe4 Ve8! 8.Sxb4 Jxe4 9.dxe4 Vxe4+ 10.Se2 Vxb4 čím vzniká hlavne pokračovanie Falkbeerovho protigambitu. **7.Sxe3 0-0** Už je jasná sila odkrytého e–stĺpca. Čierny hrozí ťahom 8...Ve8 zviazať Se3 a v prípade jeho pokrytia ho znovu napadnúť ťahom 9...Jxd5. **8.Sd2** biely stráca ďalšie tempo, ale zbavuje sa väzby Jc3. **8...Sxc3** Čierny likviduje Jc3, ktorý by mohol prehradiť voľný e–stĺpec, napr. vo variante. 8...Ve8+ 9.Se2 Sg4 10.Je4! **9.bxc3** 9.Sxc3?! Ve8+ 10.Se2 Jxd5 a biely musí stratiť ďalší čas na odrazenie hrozieb čierneho 11...Jxf4 a

11...Je3. **9...Ve8+ 10.Se2 Sg4 11.c4?!** Lakomý ťah, biely stráca na uchovanie materiálnej prevahy drahocenný čas. Dokončiť vývin normálnymi prostriedkami už nešlo, po 11.Jf3? Sxf3 12.gxf3 Jxd5 sú bieli pešiaci príliš roztrhaní, čoskoro sa stanú ľahkou korisťou.; Bolo však možné 11.h3 ; či dokonca 11.Kf2 s myšlienkou čím skôr dokončiť vývin a dostať kráľa s nebezpečnej zóny. **11...c6!** Opäť rovnaký princíp, pri lepšom vývine treba otvorit' hru. **12.dxc6?** lba pomáha čiernym figúram s tempom vstúpiť do hry. Šance na úspešnú obranu mal biely len po 12.h3 Sxe2 13.Jxe2 cxd5 s dostatočnou kompenzáciou čierneho za obetovaného pešiaka. **12...Jxc6 13.Kf1**



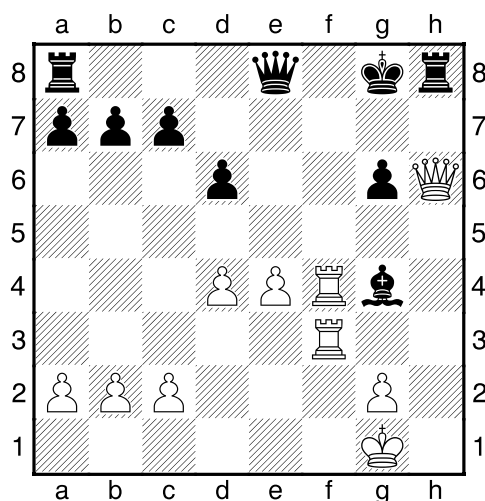
Už nepomáhajú ani iné obrany 13.Sc3 Jd4 14.Sxd4 Dxd4 15.Jf3 Inak 15...Vxe2+ s ďalším 16...Ve8. 15...Sxf3 16.gxf3 Jh5 17.Vf1 Jxf4 18.Vf2 Ve7 s ďalším 19...Vae8 a čierny získa rozhodujúcu materiálnu prevahu pri pokračujúcom útoku.; 13.h3 Sxe2 14.Jxe2 Jd4+ so ziskom jazdca. **13...Vxe2!** Väzbu po e–stĺpci čierny zamieňa za väzbu po diagonále d1-h5. Nasleduje katastrofa na poli e2. **14.Jxe2 Jd4 15.Db1** O nič lepšie nie je ani 15.De1 Sxe2+ 16.Kf2 Jg4+ **15...Sxe2+ 16.Kf2** 16.Kg1 Jxc2! so smrteľnou hrozbou 17...Dd4+.; 16.Ke1 De8 je tiež beznádejné,

napr. 17.Sc3 Jxc2+ 18.Dxc2 Sxd3+ 19.Kd1 Sxc2+ 20.Kxc2 De2+ 21.Kb3 Vc8-+ 16...Jg4+ 17.Kg1 17.Kg3 Jf5+! 18.Kh3 Dh4#; 17.Ke1 Dh4+ 18.g3 De7 s ďalším 19...Jf3# alebo 19...Sf3+. 17...Jf3+! Kombinácia na oslobodenie poľa, nasleduje vynútený mat najneskôr 7.tahom. 18.gxf3 Dd4+ 19.Kg2 Df2+ 20.Kh3 Dxf3+ 21.Kh4 Je3 22.Vg1 Jf5+ 23.Kg5 Dh5# 0-1

Morphyho šachové majstrovstvo sa prejavilo najmä v otvorených pozíciách, kde mohol uplatniť svoju fantáziu, pohotovosť a presný prepočet variantov. Na rozdiel od svojho predchodcu Anderssena Morphy nikdy nehral zbytočne na krásu, jeho kombinácie boli logickým dôsledkom predchádzajúcej stratégie. Jej podstatou bolo predstihnúť súpera vo vývine figúr, obsadiť centrum, rozmiestniť figúry na aktívne pozície. Potom zvyčajne nasledovalo otvorenie pozície pešiakovým prielomom, výmenou, či obeťou pešiakov. Završením bol bleskový útok, ktorému nepripravené súperove figúry nedokázali vzdorovať. V otvorených pozíciách je tento postup dosiaľ neprekonaný, preto sú Morphyho partie aktuálne aj dnes ako metodický materiál pre každého nielen začínajúceho hráča. Chyby, ktorých sa dopúšťali Morphyho súper, a medzi nimi boli aj najsilnejší hráči tej doby, sú i dnes rozšírené v partiách menej skúsených hráčov. Presvedčivé Morphyho víťazstvá sú pre nás návodom, ako podobné chyby využiť.

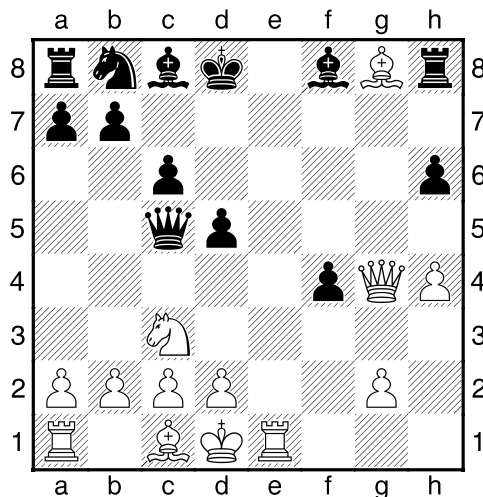
Domáca úloha

Morphy,Paul – Worrall,Thomas
New Orleans sim, 1857



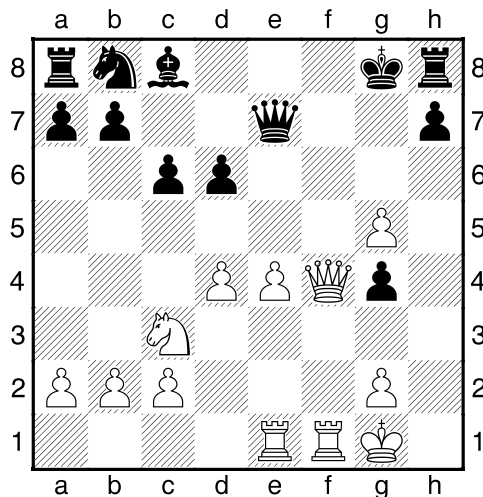
Biely na ťahu vyhrá.

Morphy,Paul – Rousseau,Eugene
New Orleans, 1849



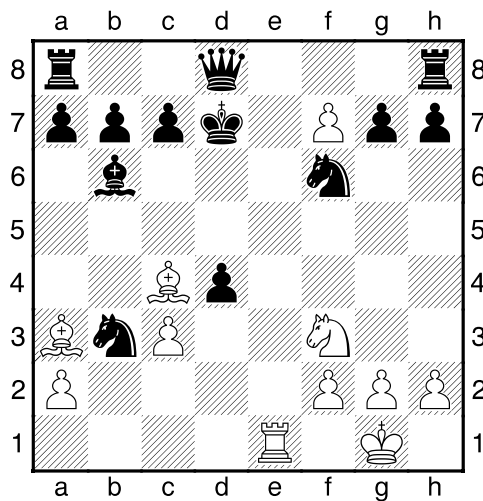
Biely na ťahu vyhrá.

Morphy,Paul – Meek,Alexander
Alabama, 1855



Biely na ťahu vyhrá.

Morphy,Paul – NN
New York, 1857



Biely na ťahu vyhrá.