

## Wilhelm Steinitz (1836-1900) 2.časť



V mladosti sa Steinitzov štýl hry nevelmi odlišoval od romantického spôsobu hry jeho ideologických predchodcov. Jeho základom bolo predstihnutie súpera vo vývine síl a útok na kráľa bez ohľadu na materiálne straty. Morphy a Anderssen tento štýl priviedli takmer až k dokonalosti. Avšak úroveň kvality hry sa vďaka vzrastajúcemu počtu turnajov a zápasov rýchlo zvyšovala a víťaziť starými zbraňami bolo čoraz ťažšie. Noví hráči sa poučili z chýb svojich predchodcov, v otvoreniach nestrácali čas, figúry vyvíjali bez strát času, bojovali o centrum, zlepšili techniku obrany.

Na začiatku 70-tych rokov 19.storočia **Steinitz prišiel s novým pohľadom na šachovú hru. Jeho základom bolo postupné zhromažďovanie malých pozičných výhod a až po dosiahnutí pozičnej prevahy nasledoval útok na slabé miesto v pozícii súpera.** Jeho súčasníci tento štýl odsúdili, považovali ho za vypočítavý, až zbabelý. Steinitz, okrem toho, že vyhral takmer všetky turnaje, reagoval aj sériou článkov v novinách Field, kde viedol šachovú rubriku. Partie Morphyho a Anderssena, preveril podrobnou

analýzou a zistil, že súper hrdinov starej školy sa v obrane dopustili mnohých chýb a preto útoky priniesli úspech. **Nový štýl bol založený na hodnotení pozície na základe určitých znakov pozície.** Steinitz sa sústredil na trvalé znaky a to najmä na **pešiakovú štruktúru, obsadenie centra, postavenie kráľa, priestorovú prevahu, voľné stĺpce, diagonály, využitie prevahy dvojice strelcov.** Po hodnotení pozície ďalším krokom bolo určenie **plánu hry – smeru, akým by sa partia mala uberať v priebehu niekoľkých ďalších ťahov.** Zavŕšením správne navrhnutého a uskutočneného plánu bol útok na súperovho kráľa alebo zisk materiálnej prevahy.

Nový štýl priniesol Steinitzovi víťazstvo v historicky prvom oficiálnom zápase o majstra sveta v roku 1886 proti Johannovi Zukertortovi (10:5, =5). Neskôr svoj titul úspešne obhájil proti Čigorinovi v dvoch zápasoch v Havane v rokoch 1889 (10:6, =1) a 1892 (10:8, =5) a v 1890 v New Yorku proti Gunsbergovi (6:4, =9). V roku 1894 podľahol v zápase mladému Nemcovi Emanuelovi Laskerovi 5:10, =4 a stratil svoj titul, neuspel ani v odvetnom zápase v Moskve 1896 2:10, =5. Zomrel v biede na infarkt v nemocnici na Manhattane (new York) dňa 12.8.1900.

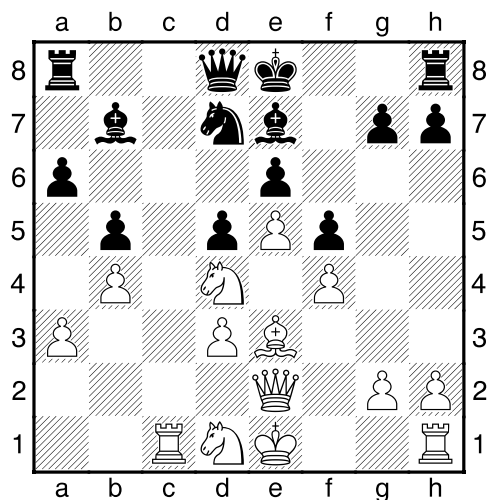
### Steinitz,W – Sellman,A

Baltimore, 1885

Veľa výborných hráčov a včítane samozrejme majstrov sveta našlo nové ťahy a idey, ktoré zmenili hodnotenie rôznych systémov otvorenia. Ale len málo z nich malo to šťastie nájsť nové plány, ktoré bolo možno použiť univerzálne.

**C11 Francúzska obrana 1.e4 e6 2.d4 d5 3.Jc3 Jf6 4.e5** Pešiakový klin zabezpečuje bielému priestorovú prevahu a teda väčší priestor na manévrovanie figúrami. Úlohou čierneho je súperove centrum napádať pomocou ťahov c7-c5, Jb8-c6, Dd8-b6, prípadne f7-f6. Predtým Steinitz hrával ťah 4.Sg5. **4...Jfd7 5.f4** V dobe predchádzajúcej tejto partii panoval názor, že jediná cesta k zisku prevahy z otvorenia je udržiavať pevné pešiakové centrum ťahmi 5.Jce2 c5 6.c3 Jc6 7.f4. **5...c5 6.dxc5!?** To je Steinitzov vynález. Myšlienkou, v tom čase novátorskou, je obsadenie uvoľneného centrálného poľa d4 jazdcom. Táto idea ovplyvnila celú nasledujúcu generáciu majstrov a celý variant francúzskej obrany s ťahom 4.e5 nesie v šachovej teórii Steinitzovo meno. Dnes sa tento klasický plán uskutočňuje ťahmi 6.Jf3 Jc6 7.Se3 a považuje sa za najslubnejšiu možnosť bieluho v boji o získanie prevahy. **6...Sxc5 7.Jf3 a6?!** Tento ťah nebol nevyhnutný. Lepšie bolo 7...Jc6 8.Sd3 f6 s útokom na bieleho pešiaka e5, ktorý tiesni hru čierneho. **8.Sd3 Jc6 9.De2 Jb4?!** Steinitzov plán spočíva v kontrole a obsadení poľa d4 figúrami. Čierny Jc6 toto centrálné pole kontroluje a jeho výmena za bielopoľného strelca je výhodná len bielému. Chybná je aj

rošáda 9...0-0? kvôli typickej kombinácii 10.Sxh7+! Kxh7 11.Jg5+ Kg8 12.Dh5 a čierny nemôže dobre pokryť hroziaci mat, napr. 12...Ve8 13.Dxf7+ Kh8 14.Dh5+ Kg8 15.Dh7+ Kf8 16.Dh8+ Ke7 17.Dxg7#; Najlepšie bolo ťahom 9...b5 okamžite začať s protihrou na dámskom krídle. **10.Sd2 b5 11.Jd1** Ešte lepšie bolo 11.a3 s cieľom vynútiť výhodnú výmenu 11...Jxd3+ 12.cxd3. **11...Jxd3+ 12.cxd3!** Práve pešiakom! Odkrýva sa c-stĺpec, ktorý v ďalšom priebehu hry zohrá rozhodujúcu úlohu. **12...Db6?** Ak by čierny tušil, čo ho čaká, určite by dal prednosť ťahu 12...b4! s ďalším a5 a Sc8-a6 s rozohraním inak pasívneho strelca. **13.b4!** Začiatok útoku na dámskom krídle, kde ma protivník slabý bod c5, zatiaľ čo pole c4 je chránene pešiakom d3. Biely vytesní ďalšieho čierneho obrancu pola d4. **13...Se7 14.a3 f5?** Rozhodujúca strategická chyba, ktorá pripravuje čierneho o akúkoľvek možnosť protihry. Lepšie boli aktívne možnosti [14...d4!? 15.Df2 Sb7 s otvorením dlhej diagonály pre strelca, alebo 14...f6 s útokom proti silnému predsunutému bodu e5. **15.Vc1 Sb7?!** lepšie bolo oživiť strelca, hoci aj obeťou pešiaka 15...d4 16.Df2 Sb7. **16.Se3 Dd8 17.Jd4**

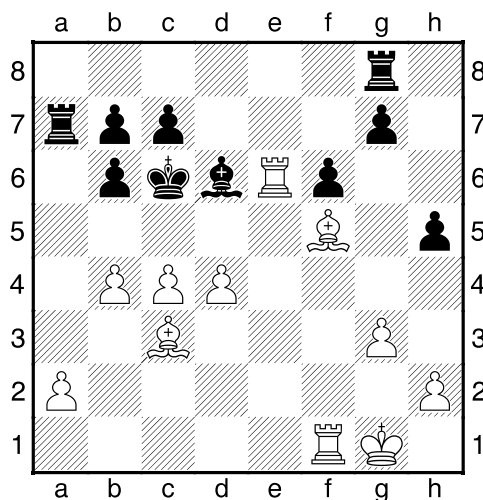


Plán bieleho započatý v 5.ťahu slávi plný úspech. Steinitz dosiahol ideálnu pozíciu: silný jazdec d4 proti úbohému strelcovi b7. Čiernemu nezostáva nič iné ako pasívne vyčkávať, či biely dokáže svoju pozíčnú prevahu uplatniť. **17...Jf8 18.0-0 h5?!** Čierny sa obával prielomu g2-g4, ktorý by bol nepríjemný pri postavení kráľa na f7. Vytvoril si však ďalšie slabé pole – g5. Jedno zo Steinitzom formulovaných pravidiel hovorí: Neťahaj pešiakmi bez reálnej nutnosti. **19.Jc3 Kf7 20.Jb1!** Jazdec sa približuje k slabým poliam a5 a c5 v tábore čierneho. **20...g6 21.Jd2 Jd7 22.J2b3 Vc8 23.Ja5** Biely dôslednou realizáciou svojho plánu postupne uťahuje slučku na krku čierneho. **23...Sa8 24.Vxc8 Dxc8 25.Vc1 Db8 26.Dc2!** c-stípeľec je definitívne v rukách bieleho. **26...Sd8 27.Jac6 Db7 28.Jxd8+!** zdanlivo nelogická výmena aktívneho jazdca za strelca je úplne odôvodnená. Čierny mal v pláne pokračovať **29...Sb6** s ďalším **30...Vc8**. Po výmene strelca sa oslabia všetky čierne polia v tábore čierneho. **28...Vxd8 29.Dc7!** Biely splnil ďalšiu časť svojho plánu, prenikol do súperovho tábora. **29...Db8** Po výmene dám by čierny rýchlo stratil materiál, a tak z posledných síl bráni svoje slabiny. Biely môže prisunúť ďalšiu figúru. **30.Sf2!** Hrozí **31.Sh4**, čierne polia oslabene ťahom **18...h5?!** nie je čím pokryť. Obranné možnosti čierneho sú vyčerpané. **30...Db6 31.Jf3 Dxc7 32.Vxc7 Ke8 33.Jg5 Jf8 34.Sc5 Jd7 35.Sd6!** Čierny sa vzdal, je v nevýhode ťahu a už nemôže ubrániť svoje slabiny. **1-0**

## Domáca úloha

### Steinitz,W – Chizh

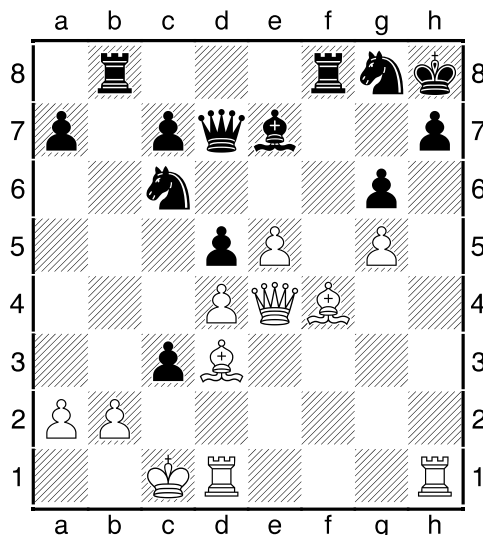
Moscow sim2, 1896



Biely na ťahu vyhrá.

### Steinitz,W – Behting,K

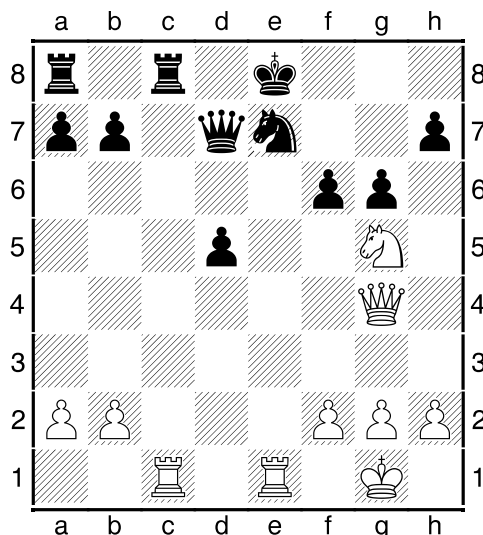
Riga exh, 1896



Biely na ťahu vyhrá.

### Steinitz,W – Von Bardeleben,C

Hastings (10), 1895



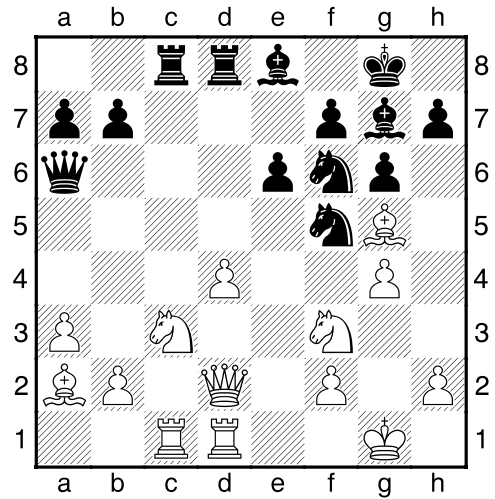
Biely na ťahu vyhrá.

## Zukertort,J – Steinitz,W

World Championship 01st USA (7), 05.02.1886

Komentár: [Kozma J.]

**D40 Dámsky gambit 1.d4 d5 2.c4 e6 3.Jc3 Jf6 4.e3 c5 5.Jf3 Jc6 6.a3 dxc4** Steinitz ide priamo do typovej pozície s izolovaným pešiakom. Dnešná teória dáva prednosť pokračovaniu 6...cxd4 7.exd4 Se7 8.Sd3 dxc4 kde čierny získa tempo v porovnaní s partiou.; Zaujímavé je aj 6...Je4!? 7.Dc2 Jxc3 8.Dxc3 ( 8.bxc3 Se7 9.Sb2?! 9.Sd3 Δ O-O,e4 9...0-0 10.Sd3 h6 11.0-0 Petrosjan–Fischer (8) Buenos Aires cm f) 8...cxd4 9.Jxd4 Jxd4 10.Dxd4 dxc4= Petrosian–Korchnoi (5) Moscow cm sf 1971] **7.Sxc4 cxd4** Jednou zo základných téz Steinitzovho šachového učenia bolo, že izolovaný pešiak je slabý. Využíva teda prvú príležitosť, aby vytvoril súperovi slabinu. Steinitz sa nebál, že sa súper dostane k útoku, lebo bol presvedčený, že obranca je vo výhode, ak nie je oslabené jeho kráľovské postavenie. Kým teda Zukertortovou šachovou zásadou bol rýchly vývin figúr a príprava útoku, Steinitz najprv vytváral v súperovom postavení pozíčné slabiny, proti ktorým zoskupoval svoje sily a obranné úlohy sa snažil plniť s čo najmenším počtom figúr. V tejto partii po prvý krát v praxi demonštroval svoju tézu o izolovanom pešiakovi. Zásady jeho strategického plánu sú dodnes platné. **8.exd4 Se7 9.0-0 0-0 10.Se3?!** Dnes sa zväčša strelec umiestňuje na g5 v súlade s koncepciou boja o bod d5. Nimcovič však vo svojej slávnej knihe *Môj systém* vydanéj v roku 1925, tvrdil, že strelec patrí na e3. Zaujímavé je aj 10.Dd3!? Δ Sg5. **10...Sd7** Prevod strelca na e8 bol jedným s kľúčových bodov Steinitzovej strategickkej koncepcie. Takto najekonomickejšie kryl bod f7, ktorý býva často objektom súperovho útoku. **11.Dd3** Zbaviť sa izolovaného pešiaka bolo možné postupom 11.d5 exd5 12.Jxd5 Jxd5 13.Sxd5= s vyrovnanou pozíciou. **11...Vc8 12.Vac1?!** Opozícia veží na voľnom stĺpci vedie často k ich výmenám a to je výhodne pre stranu, ktorá hra proti izolovanému pešiakovi. V pozíciách tohto typu je ideálne postavenie figúr ♖ad1, ♗fe1, ♘e5... **12...Da5 13.Sa2 Vfd8 14.Vfe1 Se8!** Postavenie, ktoré vzniklo, predstavuje ideálne rozostavenie figúr Steinitzovho plánu. Pokračovaním tohto plánu je blokáda centra. **15.Sb1 g6!** Vytvára pevnosť proti hrozbám na diagonále b1-h7. **16.De2 Sf8 17.Ved1 Sg7 18.Sa2 Je7!** posilňuje blokádu poľa d5. **19.Dd2?!** Zukertortovi chýba konkrétny plán, jeho posledný ťah obsahuje priehladnú hrozbu ♘d5. Lepšie bolo 19.Sg5 Jf5?! ( správne je 19...h6 ) 20.d5! Horowitz] **19...Da6! 20.Sg5 Jf5 21.g4?** Ak vezmeme do úvahy, že táto partia sa hrala v čase, keď ešte prevládal romantický šach s gambitovými otvoreniami a husárskymi útokmi na kráľa, nečudo, že vyniká novátorská stratégia Steinitza nečudo, že Zukertort strácal trpezlivosť a týmto agresívnym ťahom nenapraviteľne kompromitoval svoje kráľovské postavenie. Nižšie popísané možnosti boli lepšie. Diagram



21.De1!? Δ d5 Lasker; 21.d5? Sc6!; 21.Df4 Δ ♗d2, ♗cd1 Minckwitz; 21.Sxf6 Sxf6 22.Je4 Sg7 23.Vxc8 Vxc8≠ Neistadt **21...Jxd4!** Zukertort pravdepodobne rátal len s pokračovaním 21...Je7 22.Df4 a prehladol nasledujúcu "malú kombináciu". **22.Jxd4 e5 23.Jd5!** Zukertort v ohrozenej pozícii prezentuje svoju fantáziu. Príliš odovzdané je 23.De2 exd4 24.Dxa6 bxa6 25.Jd5 Vxc1 26.Vxc1 Vxd5!+ Steinitz **23...Vxc1 24.Dxc1** Chybou je 24.Jxf6+?! Sxf6 25.Dxc1 exd4+ Minckwitz; Možné však bolo 24.Vxc1 exd4 25.Ve1 s dobrou kompenzáciou za pešiaka. **24...exd4 25.Vxd4** Aj tu bolo zaujímavé 25.Ve1!? **25...Jxd5 26.Vxd5 26.Sxd8 Sxd4 27.Sxd5 Dd6+** Steinitz, 27...De2+ Horowitz] **26...Vxd5 27.Sxd5 De2! 28.h3 28.f3 Sd4+ 29.Kh1 Sc6 30.Sxc6 bxc6+ 28...h6?!** Chyba, ktorá mohla stáť čierneho zaslúženú výhru. 28...Sxb2! 29.Dc8 ( 29.Dc5?! Dd1+ 30.Kh2 Se5+ 31.Kg2 ( 31.f4 Sd4!-+ Δ Dg1#) 31...Dxd5+! 32.Dxd5 Sc6+ s vyhratou koncovkou čierneho.) 29...Dd1+ 30.Kh2 Se5+ ( 30...Dxd5 31.Dxe8+ Kg7 32.Se7 Se5+ 33.Kg1=) 31.f4 Dd2+ 32.Kg3= Steinitz ukončil svoju analýzu v tomto ťahu a domnieval sa, že pozícia je vyrovnaná. Skutočnosť je iná 32...De3+ 33.Kg2 ( 33.Sf3 Bd4 Δ 34.Dc2 De1 s ďalším Df2# alebo 34.f5 De1 s ďalším Se5# alebo Dg1# 34.h4 Df2+ 35.Kh3 Dxf3+ 36.Kh2 Df2+ 37.Kh3 Df1+ 38.Kg3 ( 38.Kh2 Sg1+ 39.Kg3 Df2+ 40.Kh3 Dh2#) 38...Sf2+ 39.Kf3 Sg1+ 40.Ke4 De2+ 41.Kd5 Dd3+ 42.Ke5 Dd4#) 33...De2+ 34.Kg3 Sd4 35.h4 ( 35.Sxf7+ Kg7+ ) 35...Sf2+ 36.Kh3 Df1+ 37.Sg2 Dd3+ 38.Kh2 Sg3+ 39.Kg1 De3+ 40.Kh1 De1+ 41.Sf1 Dxf1# von Kockelkorn **29.Sc4?** 29.Sxh6? Sxh6 30.Dxh6 Dd1+-; 29.Dd2 Db5 30.Se3 Sxb2+ Steinitz; 29.Se3! Neistadt 29...Bxb2 30.Db1! s hrozbou 31.Dxg6+ 30...Kh7 31.Bxb7 Bb5 Δ Sd3 Steinitz 32.Be4 Horowitz **29...Df3 30.De3 30.De1 Bc6+** **30...Dd1+ 31.Kh2 Sc6 32.Se7 32.Sxh6 Sxh6 33.Dxh6 Dh1+ 34.Kg3 Dg1+-** so stratou dámy (Minckwitz) **32...Se5+!** Elegantne zakončenie tejto krásnej partie. **33.f4** Brať strelca biely nemôže 33.Dxe5 Dh1+ 34.Kg3 Dg2+ 35.Kh4 ( 35.Kf4 Df3#) 35...Dxf2+ 36.Dg3 g5+-+ Steinitz **33...Sxf4+** Ešte efektnejší záver by vznikol po 33...g5!-+ Δ Dg1, Dg2#; Dobré bolo aj 33...Sd4 s rýchlym matom. **34.Dxf4 Dh1+ 35.Kg3 Dg1+** Čas: Zukertort:2h 5min Steinitz: 2h 10min **0-1**